

**THÉÂTRE
DES BERGERIES**
NOISY-LE-SEC



Dossier pédagogique

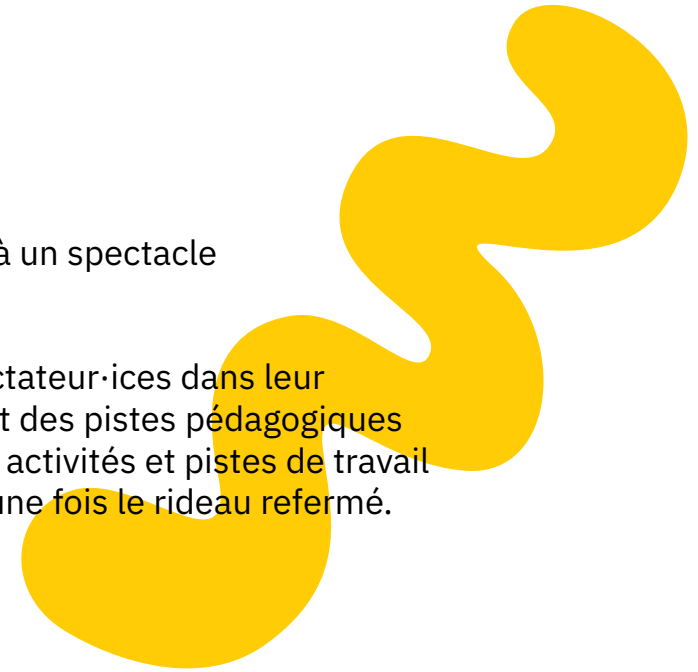
MOTS PREMIERS

Cher·ère enseignant·e, Cher·ère animateur·rice,

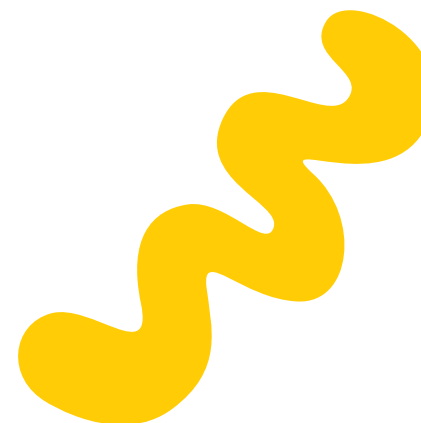
Vos élèves et vous-même assisterez dans quelques semaines à un spectacle au Théâtre des Bergeries.

Ce dossier pédagogique vous aidera à préparer les jeunes spectateur·ices dans leur découverte du spectacle en vous apportant des informations et des pistes pédagogiques exploitables en classe en amont de la représentation. D'autres activités et pistes de travail vous permettront de prolonger l'expérience de spectateur·ice une fois le rideau refermé.

Au plaisir de vous accueillir au Théâtre !



SOMMAIRE



AVANT LE SPECTACLE...	7
Informations pratiques	9
L'affiche du spectacle	12
L'équipe artistique	14
Un mot pour se présenter	15
PENDANT LE SPECTACLE...	19
La valise des jeunes spectateurs et spectatrices	20
Les métiers du théâtre	21
APRÈS LE SPECTACLE...	23
Se remémorer la sortie au théâtre	24
Analyser la représentation	26
La scénographie	28
Prolongements	31
JEUX : LE MONDE DU SPECTACLE...	33
La feuille de salle	34
PETITS MOTS DE SPECTACLE...	43
la salle, toute une histoire	48



A yellow graphic consisting of three connected, rounded, wavy shapes that resemble a stylized '3' or a series of connected loops.

AVANT LE SPECTACLE...



INFORMATIONS PRATIQUES

MOTS PREMIERS

Laurance Henry - Compagnie A K Entrepôt

DISTRIBUTION*

Conceptrice et metteuse en scène* : Laurance Henry

Assistant à la mise en scène : Erik Mennesson

Assistante à la chorégraphie : Pauline Maluski

Regard et dialogue philosophique : Dominique Paquet

Costumière* : Sophie Hoarau

Créateur son* : Sylvain Robine

Interprètes : Jordan Malfoy et Harrison Mpaya

INFORMATIONS

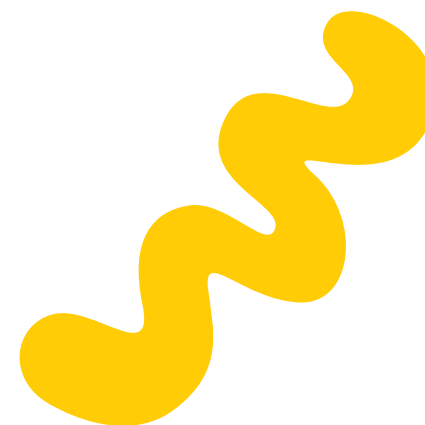
Genre* > Danse /Théâtre

Public* > pour les classes de la crèche à la grande section de l'école maternelle

Durée > 0H40

Dates > Représentation tout public : mercredi 15 avril à 15H et samedi 18 avril à 10h30

Représentations scolaires : mardi 14 avril à 9H30 et 11H, jeudi 16 avril à 9H30 et 11H et vendredi 17 avril à 9H30 et 11H.



REPÉRER LES INFORMATIONS PRATIQUES

Objectif : repérer et analyser les informations pratiques relatives au spectacle.

Support : la brochure du Théâtre des Bergeries

MER15.04 → 15H / SAM18.04 → 10H30 DANSE / THÉÂTRE



MOTS PREMIERS
LAURANCE HENRY – COMPAGNIE A K ENTREPÔT

© 0448
Tarif C+

Petite salle
Séances scolaires

Laurance Henry explore la découverte du langage dans ce duo entre danse et théâtre, créé pour les tout petits. *mOts premiers* est une joute verbale, un corps à corps. Dans un espace scénographique digne d'un grand terrain de jeu, deux garçons construisent, se cachent et s'apprivoisent pour s'approcher au plus près l'un de l'autre. Jordan Malfoy danse le hip-hop, le break... Harrison Mpaya, lui, parle le lingala, le français ou l'anglais. Chacun cherche le mot, le geste ou le dessin le plus juste pour communiquer avec l'autre et trouver un territoire commun, un langage premier, en lâchant ce qui était acquis. Le chemin est plein de surprises et d'instantanés fulgurants ! Un très joli spectacle pour retrouver la fraîcheur et l'émerveillement du début, des premiers mots...

Conception et mise en scène : Laurance Henry / Assistant(e) à l'écriture : Erik Mervasson / Assistant(e) à la chorégraphie : Pauline Maluski / Régisseur et dialogue philosophique : Dominique Paquet / Costumes : Sophie Haorau / Musique : Sylvain Robine / Avec : Jordan Malfoy et Harrison Mpaya

47

Cette page est consacrée au spectacle que vous irez voir au Théâtre.

Elle figure dans la brochure de la saison* 2025-2026.

- 1/ À quoi sert la brochure de saison d'un théâtre ?
Où peut-on en trouver ?
- 2/ Quel est le titre du spectacle ?
- 3/ Quels sont les différents métiers qui ont permis la création de ce spectacle ?
- 4/ À quel genre artistique appartient le spectacle ?
Comment le sait-on ?
- 5/ À partir de quel âge peut-on voir ce spectacle ?
Comment le sait-on ?
- 6/ Quand peut-on voir ce spectacle au Théâtre des Bergeries ?
- 7/ Avez-vous déjà assisté à un spectacle au Théâtre des Bergeries ?
- 8/ Comme l'annonce le titre, *mOts premiers* est un spectacle qui raconte, à travers la rencontre des deux personnages, la création d'un langage commun... Quels mots utilisez-vous quand vous rencontrez quelqu'un ? Quels gestes faites-vous ?

Réponses

- 1/ La brochure regroupe tous les spectacles présentés en une saison (c'est-à-dire de septembre à juin) dans un théâtre. On y trouve des informations importantes sur chaque spectacle : la date, l'horaire, la durée, les personnes qui l'ont créé, l'âge conseillé pour le public, un résumé de l'histoire, etc.
Les brochures de saison sont disponibles au Théâtre mais elles sont également diffusées aux partenaires du Théâtre, envoyées aux personnes qui le souhaitent, aux abonné·es, etc.
- 2/ Le spectacle s'appelle *mOts premiers*.
- 3/ Les différents métiers : interprète, scénographe, chorégraphe... Retrouvez quelques-uns des métiers du spectacle dans la rubrique « Petits mots de spectacle » à la fin de ce dossier.
- 4/ Dans la brochure du Théâtre des Bergeries, en haut de la page, au dessus de la photo, se trouvent les informations générales de chacun des spectacle (dates, horaires, genre). Ici, *mOts premiers* est un spectacle qui mélange la danse et le théâtre... le mouvement, les corps des deux interprètes deviennent les outils pour transmettre une histoire !
- 5/ Le spectacle *mOts premiers* est accessible à partir de 3 ans. Le Théâtre des Bergeries indique l'âge minimum pour découvrir les spectacles en famille à travers un pictogramme situé à droite sous la photo du spectacle.



- 6/ Remarque : les dates des représentations scolaires ne figurent pas sur la brochure car ces représentations sont destinées exclusivement aux écoles. Les représentations tout public de ce spectacle auront lieu mercredi 15 avril à 15H et samedi 18 avril à 10H30. Avec votre classe, quand assistez-vous au spectacle ?
- 7/ Si oui, de quel spectacle s'agissait-il ?
Si non, dessinez/racontez le Théâtre des Bergeries comme vous l'imaginez !
- 8/ Salut ! Ciao ! Tape m'en cinq ! Check ! Quand on se rencontre, on fait certains gestes, on dit certains mots... Lesquels utilisez-vous le plus souvent ? Mettez-vous par deux et inventez un salut commun, avec des gestes, sons, mots, bruits... libre à vous d'imaginer !

L'AFFICHE DU SPECTACLE



MOTS PREMIERS
LAURANCE HENRY - COMPAGNIE A K ENTREPÔT

MER 15.04 → 15H
SAM 18.04 → 10H30

+ DANSE / THÉÂTRE

**THÉÂTRE
DES BERGERIES**
HENRY-LAUREN

letheatredesbergeries.fr / 01.41.83.15.28

© LAURANCE HENRY

ANALYSER L’AFFICHE

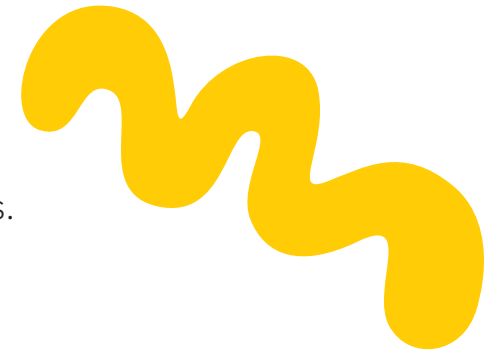
Objectif : analyser un support de communication ; imaginer l’histoire à partir d’éléments visuels.

Support : l’affiche du spectacle *MOts premiers* réalisée par le Théâtre des Bergeries.

- 1/ Pourquoi réalise-t-on des affiches des spectacles ?
- 2/ Où trouve-t-on des affiches de spectacle ? Vous souvenez-vous de la dernière affiche que vous avez aperçue ?
- 3/ Quelles informations repérez-vous sur cette affiche ?
- 4/ Regardez bien l’image : combien de personnages voyez-vous sur la photo ? Que font-ils ?

Réponses

- 1/ L’affiche est un support de communication. Elle permet aux théâtres d’informer le public de la présentation d’un spectacle.
- 2/ Les affiches de spectacle sont visibles dans les lieux culturels, dans les panneaux publicitaires, dans les transports en communs, etc.
- 3/ On y trouve différentes informations pratiques : le titre du spectacle, le genre*, l’âge à partir de laquelle il est possible de venir voir le spectacle...
- ✓ Il y a deux interprètes : un au premier plan et l’autre à l’arrière de l’image. Quelles émotions pourraient ressentir les personnages d’après vous ? Regardez bien leurs postures/positions... Ils semblent être chacun dans leur coin... Sont-ils fatigués / tristes / ennuyés ? Pourquoi selon vous ?



L'ÉQUIPE ARTISTIQUE

mOts premiers a été créé par Laurence Henry / Compagnie A K Entrepôt et compte deux interprètes au plateau... Apprenons à mieux les connaître !

LAURANCE HENRY

Metteuse en scène

Avec Erik Mennesson, elle est fondatrice de la compagnie AK Entrepôt !

Elle a étudié pour devenir plasticienne et scénographe*... maintenant elle s'est spécialisée dans la mise en scène et les chorégraphies.

Avec sa compagnie, elle crée des pièces théâtrales et chorégraphiques pour un public jeune voire très jeune !



HARRISON MPAYA

Comédien

Il termine ses études en 2020 à l'École Nationale Supérieure d'Art Dramatique de Montpellier.

Il n'est pas que comédien mais il fait aussi de la danse !

Il travaille avec différents interprètes comme Gildas Milin et Bérangère Ventusso. Ici, il joue et danse avec Jordan Malfoy !



JORDAN MALFOY

Danseur

Il est formé à la danse contemporaine et sa spécialité est la danse Hip-Hop !

Il collabore avec plusieurs compagnies comme Etr'Ange et Associé Crew.

Avec la compagnie AK Entrepôt, il est interprète dans *en UN éclat*, *cubeSs* et *mOts premiers* !



UN MOT POUR SE PRÉSENTER

Le spectacle *mOts premiers* explore le langage, la rencontre entre deux personnes qui, ensemble, arrivent à construire un langage commun fait de mots et de gestes. Il y a des mots qu'on aime plus que d'autres, des mots qui nous représentent...

Essayez cette activité pour trouver votre mot à vous !



- 1/ Mettez-vous en cercle.
- 2/ Chacun·e à son tour, dit son prénom et un mot qui le/la représente. Le choix est très libre, tout est possible : un verbe, un nom, un adjectif... Il n'y a pas de limites à votre imagination !
- 3/ À la fin du premier tour, chacun·e pourra reprendre son mot, en y ajoutant cette fois un geste (même liberté !)
- 4/ Ensuite, à chaque passage, toute la classe peut répéter le mot + le geste de chacun·e, en chœur !

POUR ALLER PLUS LOIN : Inspirez-vous des modèles de la page suivante pour écrire et/ou dessiner le ou les mots qui vous représentent (en fonction de l'âge des élèves).

Vous pourrez ensuite les apporter au théâtre lors de votre venue, nous en ferons une fresque collective à l'issue de la venue de toutes les classes !



MON MOT À MOI...


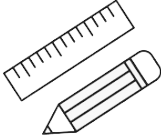





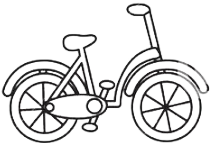

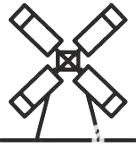
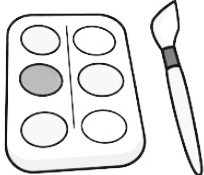




MON MOT À MOI...

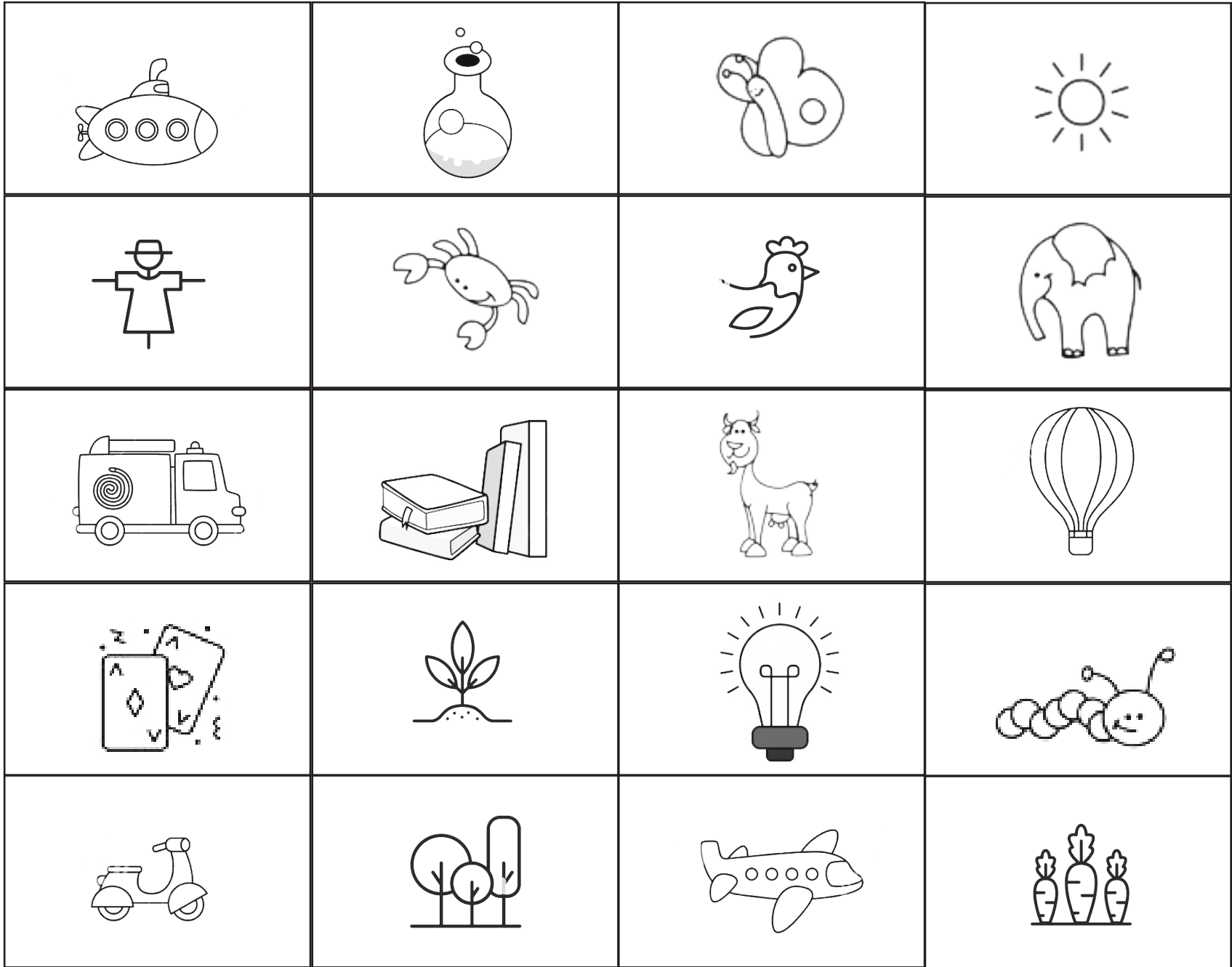
MON MOT À MOI...

MON MOT À MOI...



- 1/ Utilisez les cartes ci-dessous pour créer de courtes histoires !
- 2/ Mettez-vous en cercle et mettez les cartes dans une boîte. Piochez 5 cartes au total pour la classe. Ensuite, construisez collectivement une histoire qui doit contenir les 5 éléments !

Il était une fois...			
			
			
			





PENDANT LE SPECTACLE...

LA VALISE DES JEUNES SPECTATEURS ET SPECTATRICES

Lorsque je me rends au théâtre pour voir un spectacle, j'emporte ma valise du jeune spectateur·ice qui contient :

Mes yeux grands ouverts, c'est pratique pour voir ce qu'il se passe sur scène

Mes oreilles aussi, il y a souvent beaucoup de choses à entendre au théâtre

Mon imagination, ça peut toujours servir.

Mes mouchoirs, si j'ai un petit rhume ou si je suis plutôt émotif

Mon indulgence, j'ai le droit de ne pas tout aimer mais je respecte le travail des artistes

Mon humour, souvent bien utile aussi !

Mes mains, indispensables pour applaudir à la fin !

...

Dans ma valise du jeune spectateur.ice, je n'ai pas besoin de :

Ma console de jeux ou mon téléphone (très utiles en dehors) dérangent nos voisins et voisines et nous déconcentrent au théâtre

Mes popcorns (ou tout autre nourriture), en plus de salir les sièges, dérangent les artistes sur scène.

(Oui oui, les artistes entendent aussi ce qu'il se passe dans la salle !)

...

Pistes de travail

- 1/ Illustrez cette « valise des jeunes spectateurs et spectatrices »
- 2/ Trouvez de nouveaux exemples pour compléter ces deux listes
- 3/ Rassemblez toutes les propositions et affichez dans la classe une « valise du jeune spectateur et spectatrice » personnalisée



LES MÉTIERS DU THÉÂTRE

Dans un théâtre, il y a beaucoup de métiers différents. De nombreuses personnes travaillent en coulisses* pour que le spectacle se déroule parfaitement. Pourtant certaines d'entre elles ne sont jamais sur scène.

1. Je suis habilleur.se :

Avant, pendant et après les spectacles, je me trouve dans une petite loge du théâtre depuis laquelle je m'occupe des costumes et des accessoires des acteur.ices.

2. Je suis régisseur.se lumières :

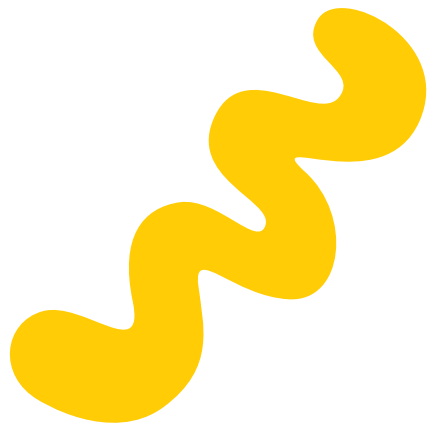
Pendant le spectacle, je me trouve tout en haut de la salle, au-dessus du public. Depuis cet endroit qui s'appelle la *régie*, j'éclaire les comédiens et comédiennes.

3. Je suis auteur.ice :

J'ai écrit le texte qui est joué sur scène.

Pistes de travail

- 1/ Demandez aux enfants d'illustrer ces métiers en fonction des détails donnés.
- 2/ Connaissez-vous d'autres métiers indispensables à la création d'un spectacle ?

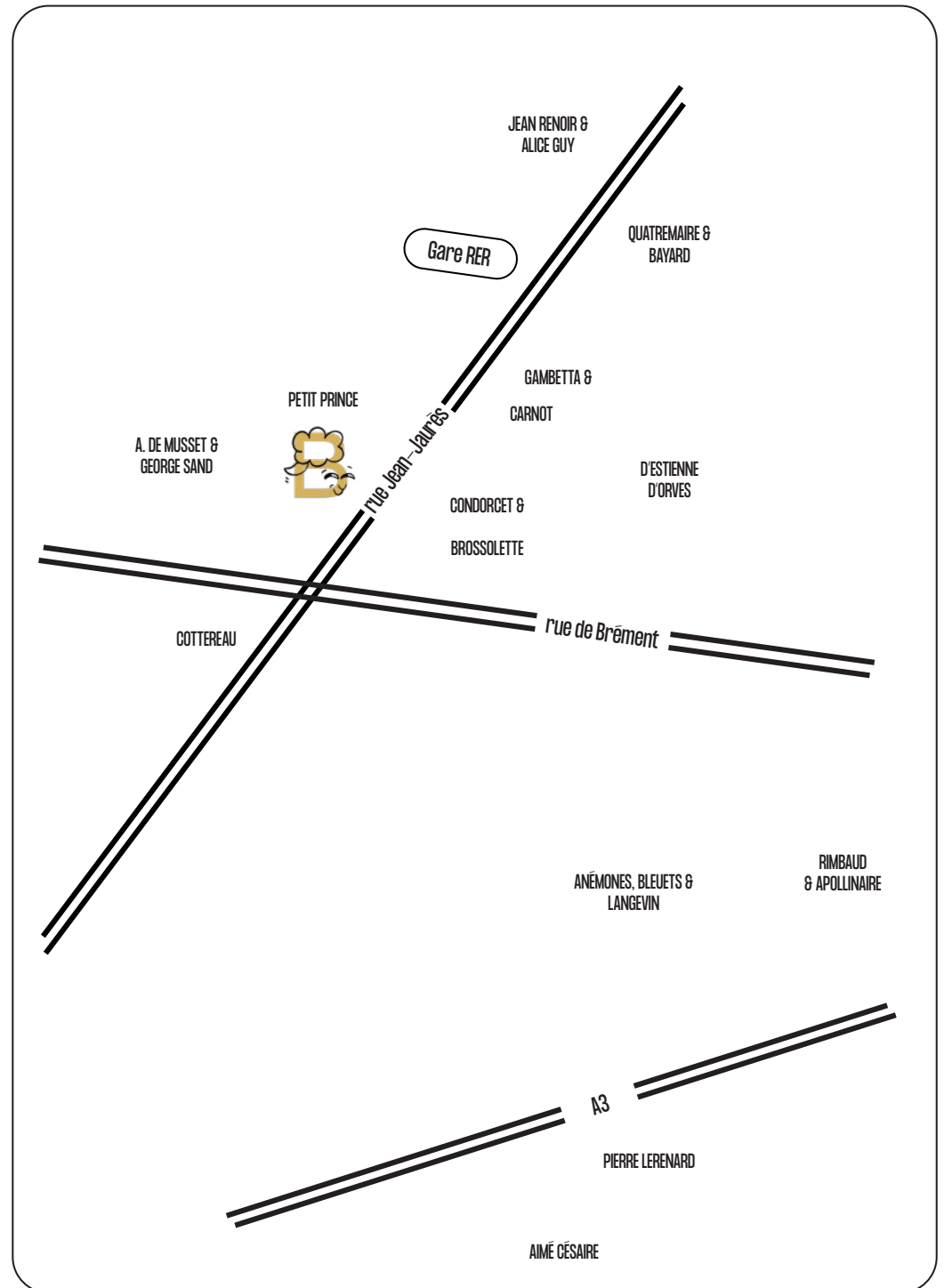


APRÈS LE SPECTACLE...

SE REMÉMORER LA SORTIE AU THÉÂTRE

👁️ Pistes de travail

- 1/ Situez votre école et le Théâtre des Bergeries sur la carte de Noisy-le-Sec ci-contre.
- 2/ Racontez les différentes étapes de la sortie, en retraçant votre parcours sur la carte.
- 3/ Quels espaces du théâtre pouvez-vous nommer ? Utilisez les images à la page ci-contre comme guide.





La façade du Théâtre des Bergeries



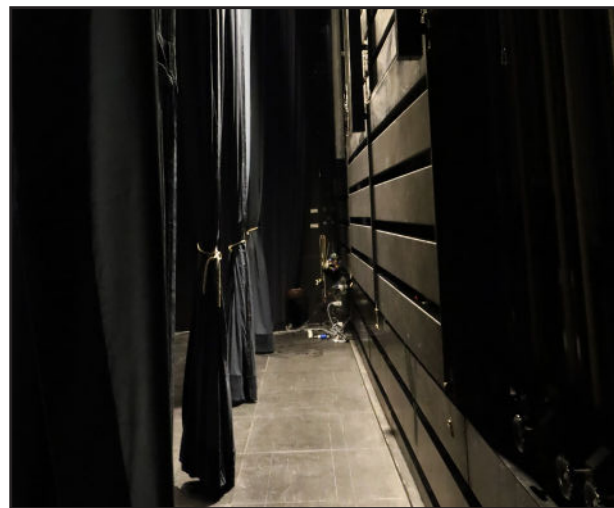
Le hall



La salle



La régie



Les coulisses



Les loges

ANALYSER LA REPRÉSENTATION

L'HISTOIRE

👁️ Pistes de travail

- 1/ Combien de personnages y avait-il sur scène ?
Quelle est la relation entre les deux ?
- 2/ Quels objets étaient sur scène ?
Rappelez-vous collectivement des accessoires* et des éléments scénographiques* du spectacle !

Pistes de travail

- 1/ Les deux personnages, au début, utilisent deux langues différents... comment font-ils pour réussir à se comprendre ? Leur relation évolue au fur et à mesure du spectacle : quelle histoire lie les deux ?
Il n'y a pas de mauvaise réponse car chacun vit et ressent le spectacle à sa manière !
- 2/ Il y avait beaucoup d'objets ! Au tout début, il n'y avait que deux gros cubes en bois ; ensuite, on découvre d'autres petits cubes et même des vêtements !
Te souviens-tu d'autres accessoires ?



LE SPECTACLE

👁️👁️ Questions

- 1/ Quel passage vous a le plus marqué ? Pourquoi ? Dessinez-le !
- 2/ La disposition de la salle était un peu particulière... Vous étiez assis·es très proches des interprètes... Comment vous êtes-vous senti·es ? Quels détails avez-vous pu remarquer grâce à cette proximité ?

Pistes de réponses

- 1/ Libre espace à la fantaisie !
- 2/ La Petite Salle du Théâtre permet une très grande proximité avec les interprètes... C'est comme si on était avec eux sur scène ! On peut voir leurs doigts bouger, sentir leur respiration, voir les gouttes de sueur couler sur les tempes, les muscles se contracter !

👁️👁️ ACTIVITÉ !

- 1/ Dessinez la scène et votre classe sur le gradin !



PROLONGEMENTS

POUR ALLER PLUS LOIN...

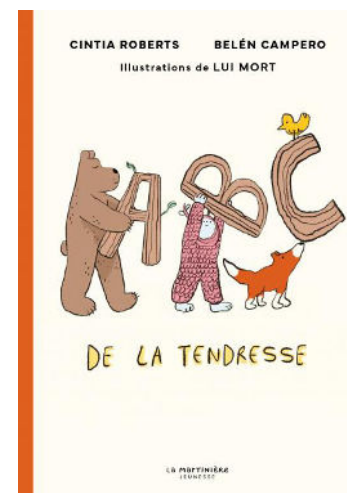
L'ABC de la tendresse

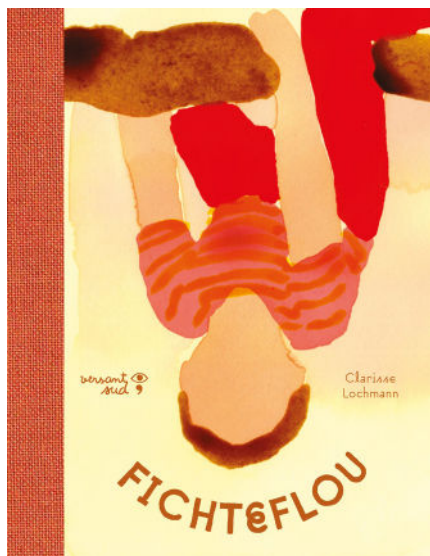
de Cintia Roberts, María Belén Campero, illustré par Lui Mort
(ed. La Martinière Jeunesse)

À partir de 3 ans

Un drôle d'abécédaire qui transforme chaque lettre en une marque d'affection, un petit livre précieux qu'on a envie d'offrir à tous ceux qu'on aime !

Les abécédaires sont une source éternelle de jeu avec la langue, les sons, les images. Chaque lettre est au cœur d'une illustration magnifique et touchante à la fois, peuplée de personnages adorables. Quand l'alphabet sert de fil conducteur à un voyage du tendre...





Fichteflou

écrit et illustré par Clarisse Lochmann, (éd. *Versant Sud*).

À partir de 3 ans

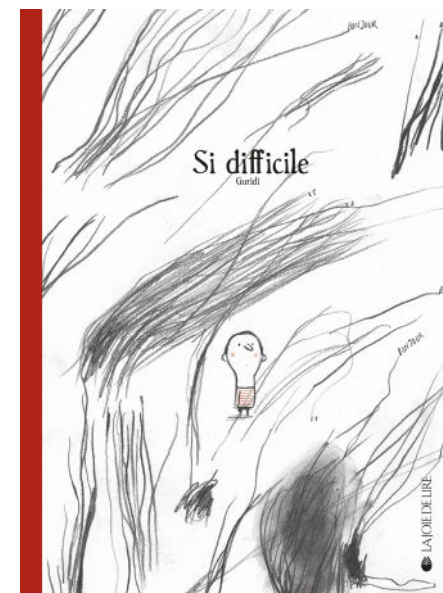
La journée s'achève et le parc se vide. Mais Théo ne semble pas entendre quand sa maman lui dit qu'il est l'heure de rentrer. Il fait un tour de toboggan, grimpe sur une branche d'arbre, et interroge sa mère : « Pourquoi je m'appelle Théo ? J'aurais aussi bien pu m'appeler Fichteflou. Ou je sais pas... Estakli? Mais non : c'est Théo ». Sa maman entre dans le jeu et tous deux s'imaginent un langage imaginaire, à en oublier le temps qui passe...

Si difficile

écrit et illustré par Raúl Nieto Guridi (éd. *La Joie de Lire*)

À partir de 3 ans

On ne se rend parfois pas compte combien des choses aussi simples que dire bonjour à quelqu'un dans la rue peuvent être compliquées pour des enfants. Dès que le petit héros de l'album de Guridi, *Si difficile*, quitte l'espace rassurant de la maison, tout lui devient une épreuve. Ses premiers pas dans la rue, saluer le chauffeur du bus ou encore être en classe avec ses camarades. Les bruits intensifient son hypersensibilité et le confortent dans son mutisme. Pour s'apaiser, il compte ou se concentre sur les formes et les couleurs qui l'entourent. Et pourtant son rêve le plus cher serait d'oser enfin prendre la parole...





JEUX : LE MONDE DU SPECTACLE...

LA FEUILLE DE SALLE

Appelée aussi « programme de salle », ce document est distribué aux spectateur·ices lors de chaque séance d'un spectacle. En soirée, la feuille de salle est distribuée à l'entrée de la salle par le personnel d'accueil. Lors des séances scolaires, elle est remise aux enseignant·es à la fin du spectacle.

MUSIQUE

DIM 14.12 → 17H



LUN 15.12 → 10H30 & 14H30
8 MAR 16.12 → 10H30 & 14H30

ØH50

SECRETS DE BEATMAKER

PHOTØGRAPH

Mise en scène : Olivier Prou
Régie lumière : Josselin Allaire
Régie son : Mickaël Boufflers

Avec : Photøgraph - Étienne De Bortoli (batterie et percussion), Jon Sayer (chant, clavier et guitare), Romain Simard (clavier et MAO)

Production : Ecstatic Playground et Victoire Music
Avec le soutien de la SACEM

Quels sont les sept commandements pour devenir des beatmakers ? Entourés de machines électroniques en tous genres et d'un bric-à-brac sonore aussi bizarroïde qu'inattendu, les trois protagonistes du groupe Photøgraph entrouvrent la porte de leur atelier de fabrication et dévoilent au public leurs connaissances : le goût des sons, l'art du bidouillage méthodique, celui d'apprivoiser des machines parfois récalcitrantes, jusqu'à l'expérience réjouissante des premiers dancefloors.

Pas question d'appareil, ni d'objectif. La musique de Photøgraph danse comme sur les clichés flous des soirées qui dérapent. Les mots sont écrits sur l'instant, comme un Polaroid qui jette un regard grand angle sur le monde.

PHOTØGRAPH

Photøgraph est un trio de Pop Alternative franco-britannique. Depuis leur rencontre à 13 ans, Photøgraph embrasse une multitude d'influences, la poésie toute anglaise de Metronomy, l'énergie jouissive de Gorillaz allée à la brutalité puissante de Justice. Après deux EP et 4 singles Home Sessions, Photøgraph a sorti son premier album *Instant Memory Lapse*, le 23 mars 2023, à Petit Bain (Paris). Ce nouvel opus, autoproduit par Ecstatic Playground, prend un virage rock, brut et analogique. Ces trois artistes délivrent des mélodies entêtantes, à la frontière entre le populaire et l'indépendant. Sur scène, une énergie rock et électronique se libère, offrant au public un live sauvage et explosif. Les mots de Photøgraph reflètent la société d'aujourd'hui sous le prisme de leur histoire commune. Ils soufflent leurs rêves et espoirs et questionnent le futur de notre monde. Le groupe a plus d'une centaine de dates au compteur sur des scènes partagées avec General Elektriks, Suzane, Electro Deluxe, Mademoiselle K...

Questions

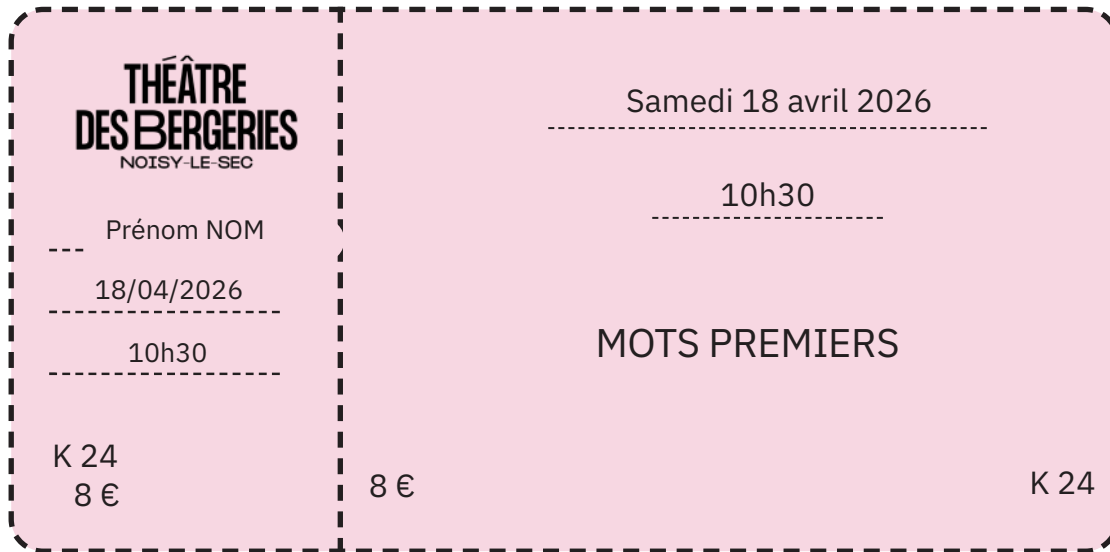
- 1/ À quoi sert la feuille de salle ?
- 2/ En comparant la feuille de salle (remise au théâtre lors de la représentation) avec les éléments présents dans la brochure de saison, quelles informations retrouve-t-on ?
- 3/ Quels sont les éléments nouveaux ?

Réponses

- 1/ Alors que la brochure de saison regroupe les principales informations de tous les spectacles de la saison, la feuille de salle est un document propre à chaque spectacle. Alors que dans la brochure l'espace est limité, la feuille de salle permet de donner davantage d'informations et de détails sur l'univers artistique et les biographies des artistes.
- 2/ On y retrouve les principales informations concernant le spectacle : le titre, les dates de représentations, les heures, le genre, la durée, la distribution artistique...
- 3/ La feuille de salle contient la distribution complète, les mentions de production et fréquemment la biographie des artistes, une ou plusieurs notes d'intention, des extraits de presse, etc.

LE BILLET

Lorsque tu viens voir un spectacle en soirée (ou en dehors du temps scolaire), une personne chargée de l'accueil du public te remet un billet avant d'entrer dans la salle. Le billet est composé d'une « souche » que l'on déchire au moment de l'entrée en salle. Le théâtre conserve cette partie du billet. Le spectateur ou la spectatrice garde la partie de droite.



À l'aide du billet, retrouve les informations suivantes :

> Quel est le titre du spectacle ?

.....
.....

> Quel jour le spectacle a-t-il eu lieu ? A quelle heure ?

.....
.....

> Quel est le prix de la place ?

.....

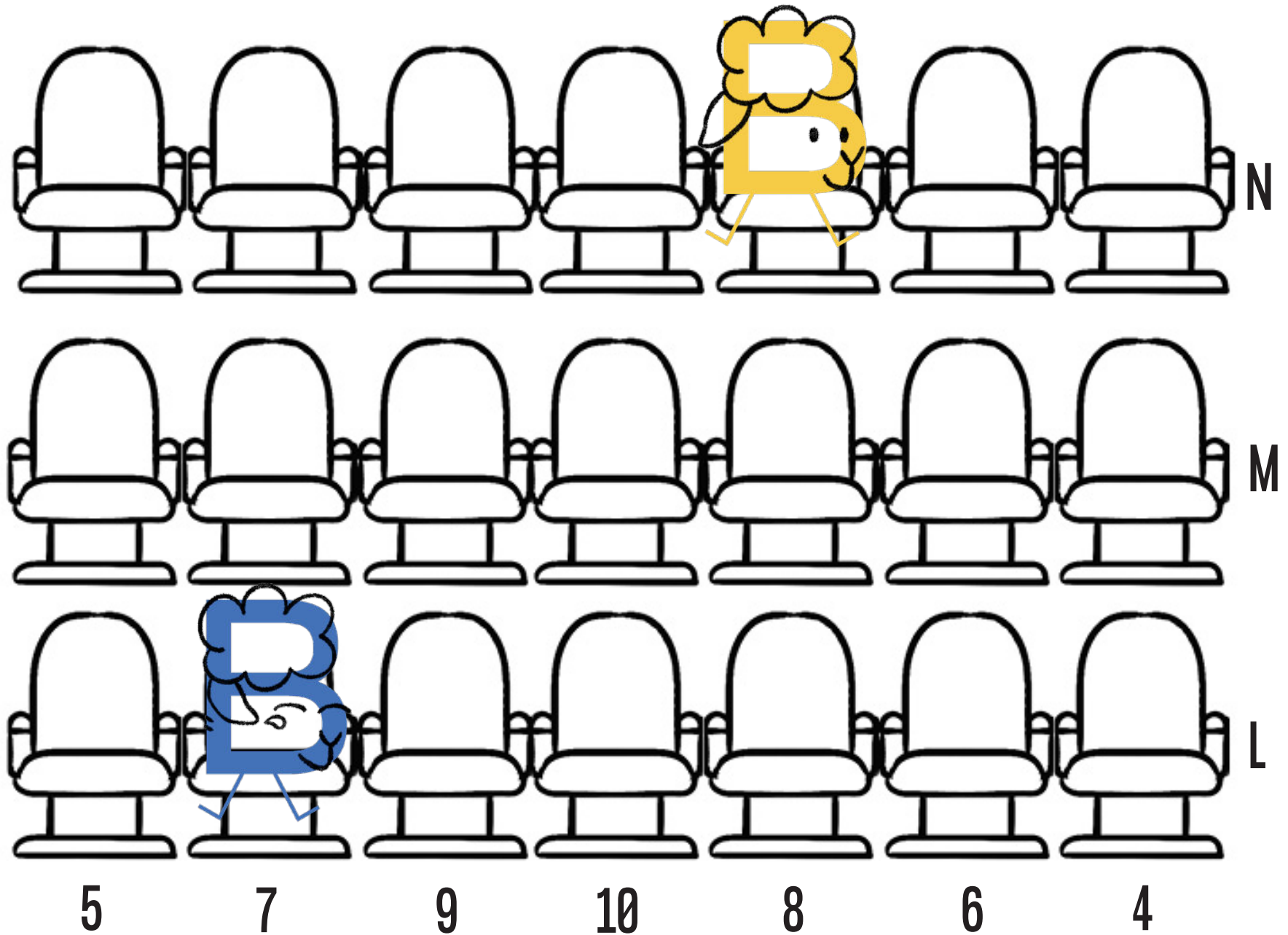
> Qui a acheté la place ?

.....

> Repère sur le billet l'indication de ta place

LE PLACEMENT

Dessine-toi sur un siège libre. Quel est donc le numéro de ta place ?



Activité :

Demande à ton enseignant.e de t'aider à compléter le billet ci-dessous avec la date et l'heure du spectacle.
Inscris ensuite ton nom en-dessous du logo du Théâtre et découpe le billet, il est à toi !



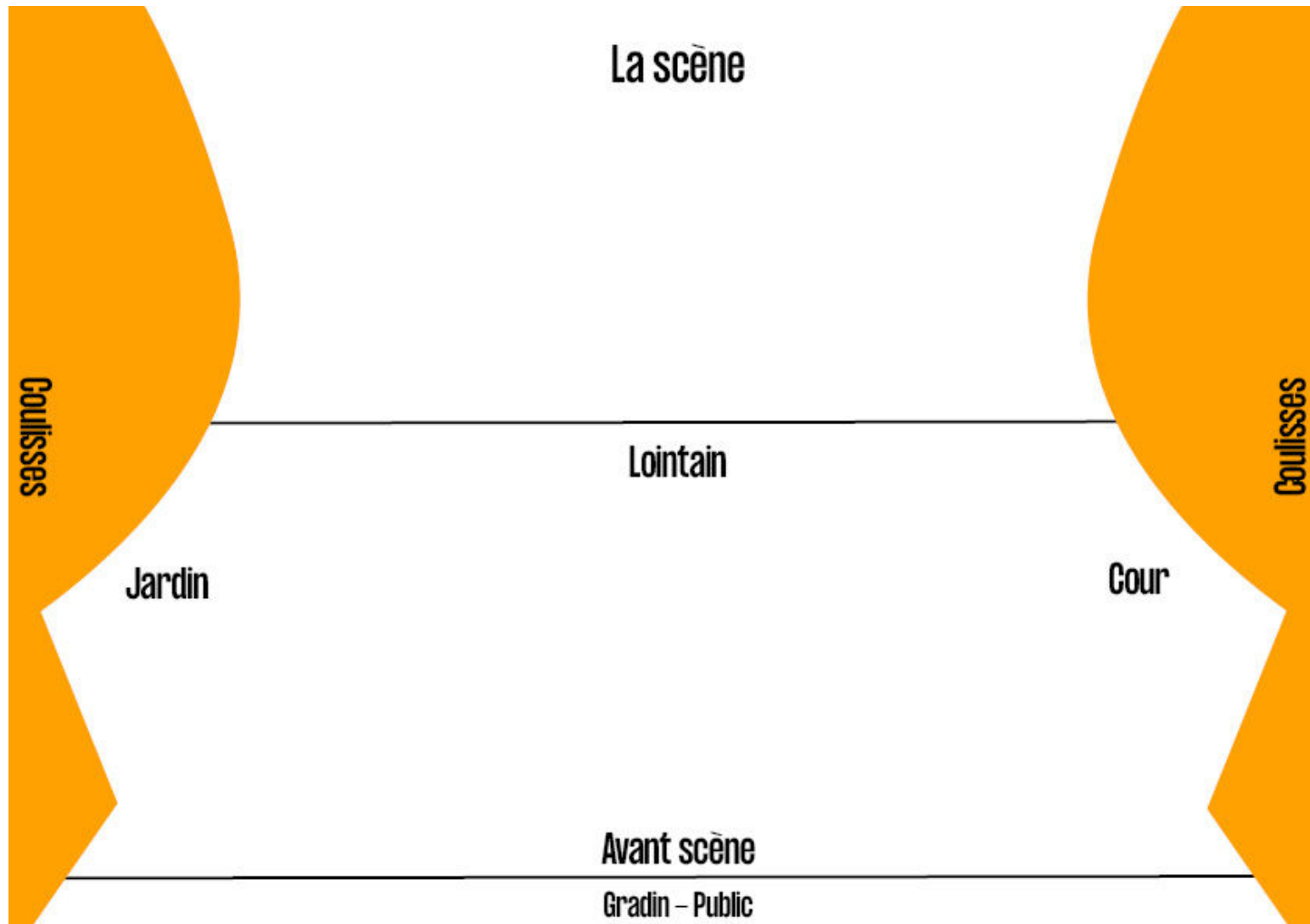
<p>THÉÂTRE DES BERGERIES NOISY-LE-SEC</p> <p>----- / / 26 ----- h -----</p> <p>3 €</p>	<p>----- /2026 ----- h -----</p> <p>MOTS PREMIERS</p> <p>3 €</p>
---	--



La prochaine fois que tu viendras au
Théâtre des Bergeries,
essaie de repérer le numéro
de ton siège !

LE PLATEAU*

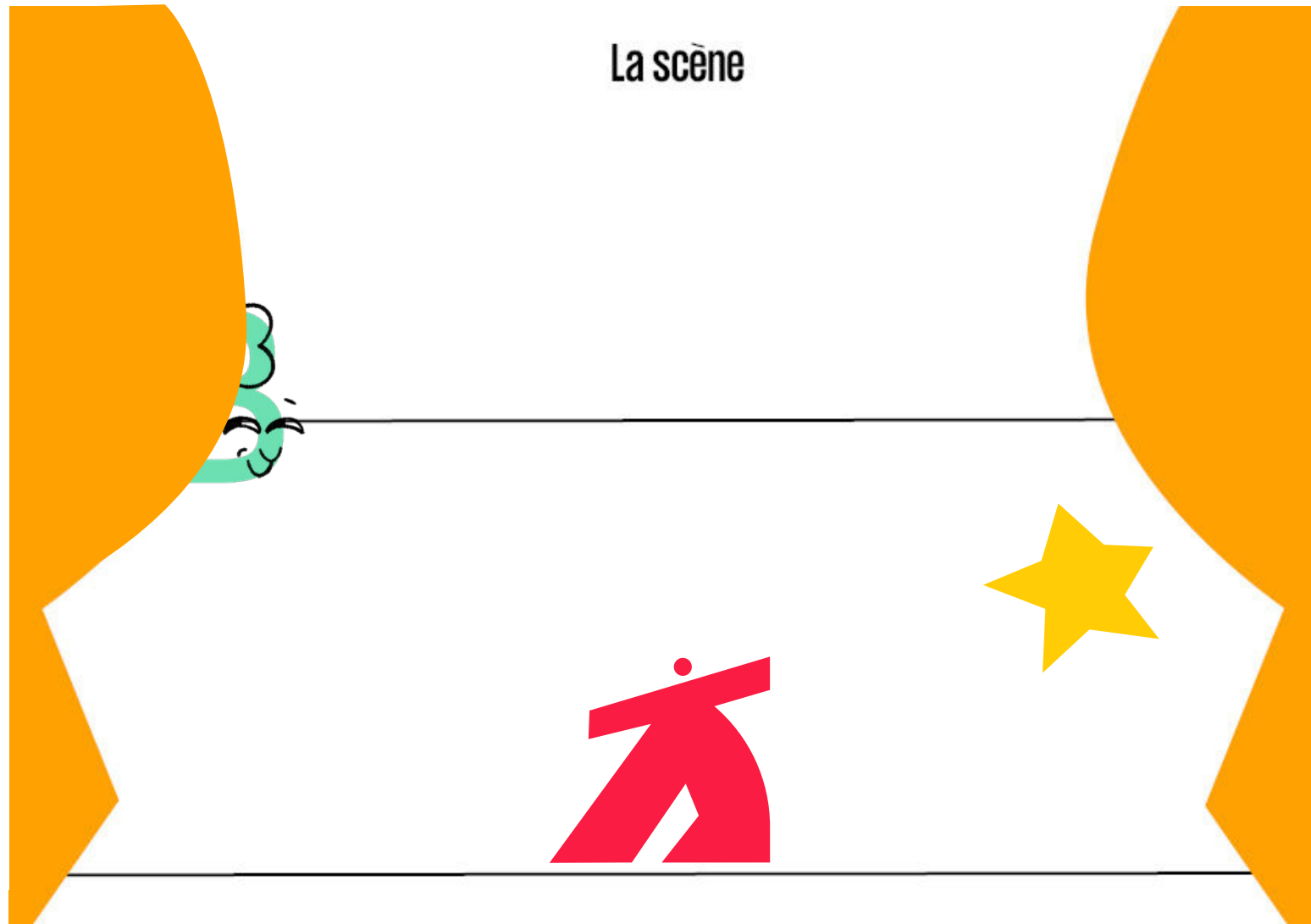
Pour se repérer sur un plateau, les artistes et les technicien·nes utilisent d'autres mots que les termes « gauche », « droite », « devant » ou « derrière ». En effet, les côtés gauche et droite ne sont pas les mêmes si on se place dans la salle face à la scène ou sur scène face à la salle. Ainsi, pour un spectateur·ice qui est dans la salle, face à la scène :



- Côté cour : droite
- Côté jardin : gauche
- Lointain : le fond du plateau
- Avant-scène, face, proscenium : la partie de la scène la plus proche du public
- Coulisses : la partie cachée du plateau, là où les comédien·nes attendent de rentrer sur scène

LA SCÉNOGRAPHIE*

Regardez bien la scène. Où se trouve le personnage ? Et l'étoile ? ...Et le mouton ? Il paraît qu'il se cache derrière les pendrillons* ! Décrivez donc sa place exacte, grâce aux nouveaux termes découverts !

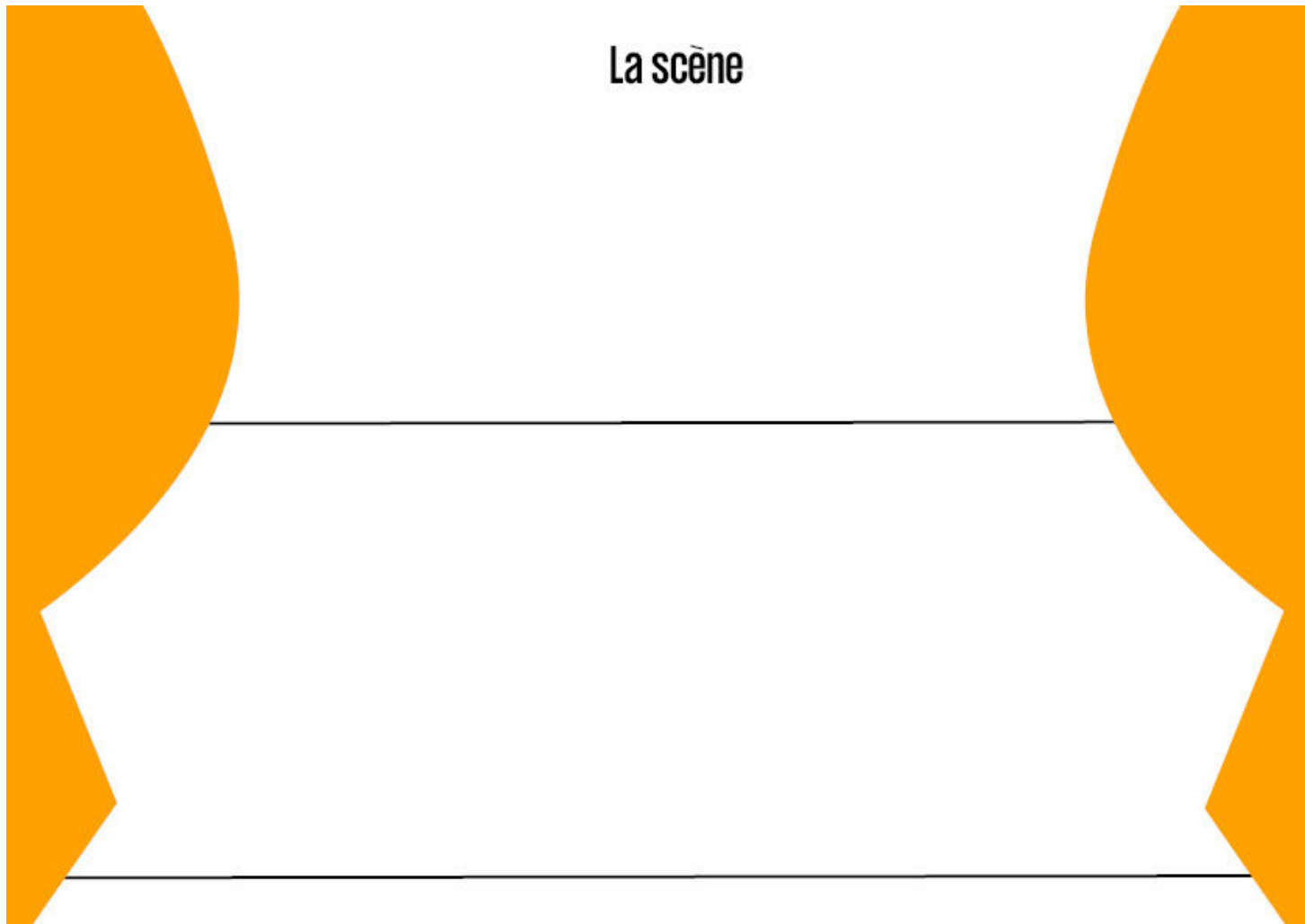


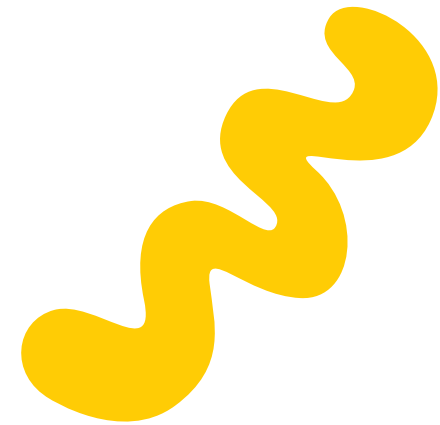
À TON TOUR !

Tu es scénographe. Le·a metteur·se en scène te charge d'imaginer le décor de sa pièce.

Dans la pièce qu'il a choisie, l'auteur indique « la scène se passe dans une forêt ».

Dessine sur la scène ci-dessous, deux éléments de décor que tu choisirais pour représenter la forêt.





PETITSMOTS DESPECTACLE...

◆ ACCESSORISTE

Au théâtre, tous les articles présents en scène autres que les décors sont appelés accessoires. Les objets manipulés par les comédien·nes pendant le spectacle sont des accessoires de jeu. L'accessoiriste est la personne qui imagine, crée ou trouve ces accessoires de jeu.

◆ AUTEUR·ICE

ou Dramaturge, est la personne qui écrit le texte joué sur scène.

◆ COMPAGNIE

Synonyme de « troupe ». La compagnie désigne un groupe de personnes qui exercent différents métiers (comédien·nes, écrivain·e, metteur·ses en scène, musicien·nes, scénographe etc.) et qui travaillent ensemble pour créer des spectacles.

◆ COMPOSITEUR·ICE

Personne qui compose de la musique.

◆ COSTUMES

Le costume de scène désigne les vêtements portés sur scène par les acteur·ices de spectacle vivant.

◆ COULISSES

C'est la partie cachée de la scène pendant le spectacle. Elles se situent généralement sur les côtés et en fond de scène. Les artistes s'y préparent et y attendent avant d'entrer sur scène. On y met également les éléments de décor.

◆ CRÉATEUR·TRICE COSTUMES

El ou elle crée les costumes des personnages de l'histoire. Au fil de ses recherches, il discute avec le·a metteur·se en scène de l'interprétation de la pièce, de l'époque, de l'univers à créer et des personnages. Il dessine des maquettes en couleurs, souvent accompagnées d'échantillons de tissus. Il supervise ensuite la réalisation des costumes (confectionnés en atelier, achetés ou loués) ainsi que les essayages.

◆ CRÉATEUR·TRICE LUMIÈRES

Il crée les lumières du spectacle en fonction des indications du metteur·se en scène et des ambiances des scènes du spectacle.

◆ CRÉATEUR·TRICE MUSIQUE/SON

Il crée la musique du spectacle en fonction des ambiances sonores souhaitées par le·a metteur·se en scène.

◆ CRÉATEUR·TRICE VIDÉO

Il réalise les effets visuels animés projetés pendant le spectacle (images, personnages,...), en fonction des demandes du·de la metteur·se en scène.

◆ DÉCOR

Le décor habille la scène pour un spectacle, il se constitue d'objets et d'ameublements qui indiquent le lieu et l'environnement de la pièce, selon les envies du·de la metteur·se en scène.

◆ DISTRIBUTION

C'est l'ensemble des gens qui participent à la création d'un spectacle et qui se voient attribuer un rôle précis dans la réalisation du spectacle.

◆ GENRE

Le genre indique la catégorie dans laquelle se classe le spectacle : danse, musique, marionnette, théâtre etc.

◆ INTERPRÈTE

C'est celui/celle qui est présent·e sur la scène et qui agit. Il/elle incarne et interprète un personnage. Il/elle joue en suivant les indications données par le·la metteur·se en scène.

◆ MARIONNETTE

Petite figure de bois, de carton ou de tissu qu'une personne cachée ou visible fait mouvoir avec la main ou grâce à des fils.

◆ METTEUR·EUSE EN SCÈNE

Artiste qui dirige la création d'un spectacle. Iel propose une interprétation du texte de l'auteur·ice, iel choisit les comédien·nes et les aide à jouer leur personnage, iel choisit le décor du spectacle, les costumes, la musique...

◆ PENDRILLON

Pièce de tissu que l'on met de chaque côté de la scène pour la réduire. C'est derrière les pendrillons que les artistes attendent leur entrée sur scène. Les pendrillons marquent la limite entre la scène et les coulisses.

◆ PLATEAU

Synonyme de scène. C'est l'espace où est représenté le spectacle.

◆ PUBLIC

Il s'agit de l'ensemble des spectatrices et spectateurs qui assistent au spectacle. Sans un public, la représentation ne pourrait pas avoir lieu.

◆ RÉGISSEUR/RÉGISSEUSE (RÉGIE) SON / LUMIÈRE / PLATEAU

Nom donné au / à la technicien·ne qui s'occupe des lumières ou du son pendant le spectacle. Le·a régisseur·se plateau s'occupe de la scène à la fois pendant le montage ou le démontage (placement et mise en place ou démise des scénographies) en amont ou après le spectacle; ou encore pendant le spectacle (entrée et sortie des éléments de la scène, levée de rideau...)

◆ SAISON

Désigne la période pendant laquelle un théâtre est en activité et accueille des spectacles. La saison correspond généralement à une année scolaire : de septembre à juin de l'année suivante.

◆ SCÈNE

Désigne à la fois le plateau de théâtre, c'est-à-dire l'endroit où se joue la pièce et une partie de l'histoire qui est racontée.

◆ SCÉNOGRAPHE

Plasticien·ne ou peintre qui imagine le décor d'un spectacle. Iel travaille en collaboration avec un metteur·se en scène ou un·e chorégraphe et avec les créateur·ices lumière et son.

◆ SCÉNOGRAPHIE

Ensemble des éléments visuels, plastiques et techniques qui permettent l'élaboration d'une mise en scène, notamment théâtrale, ou d'un spectacle quelconque. Exemples : fond de scène peint, une table et des chaises, une porte...



Renseignements et contacts

01 49 42 67 17

Mélany Scherer, responsable du secteur Jeune Public
melany.scherer@noisylesec.fr

Paola Arecco, chargée de communication et d'action culturelle
paola.arecco@noisylesec.fr

Crédit photos et images :
© Théâtre des Bergeries
© Jeanne Paturel
© Milyausha Shaykhutdinova

Contenu :
© Théâtre des Bergeries
© Compagnie a k Entrepôt